



Anmerkungen zu diesem Release

Hochleistungs--Zugriffskontrolle und integriertes Sicherheitssystem

KANTECH
A Tyco International Company

DN1980-1302 / Version 6.00

Copyright © 2013 Tyco International Ltd. und seine jeweiligen Firmen Urheberrecht sichern. Alle Rechte vorbehalten. Alle Spezifikationen waren ab Publikation Datum gegenwärtig und sind abhängig von Änderung ohne Nachricht. EntraPass, Kantech und das Kantech-Logo sind Handelsmarken von Tyco International Ltd. und seinen jeweiligen Unternehmen.

Inhaltsverzeichnis

Zweck dieses Dokuments	1
Willkommen bei EntraPass, Version 6.00	1
Softwarepaket	1
Systemoptimierung	1
Mindestanforderungen an das System	1
Empfohlene Systemanforderungen	1
Neue Funktionen	3
Neues EntraPass Web	3
Neues EntraPass Go	5
Ausnahme Zutrittsebene	5
Dynamische Videoansicht	7
Integration des Panasonic Video Recorder SDK 6-00-17	8
Neue Version des American Dynamic SDK	8
Anwenderschnittstelle für Feiertage	8

Zweck dieses Dokuments

Dieses Dokument wendet sich an Personen, die das EntraPass Access Control System nutzen bzw. installieren und mit dem Produkt bereits vertraut sind. Das Dokument soll neueste Informationen über die Version 6.00 der EntraPass Global Edition bieten. Dieses Ziel wird durch Kontext-Screenshots und vereinfachte Beschreibungen erreicht.

Willkommen bei EntraPass, Version 6.00

Willkommen bei der neuesten Version von EntraPass, die eine Reihe interessanter nagelneuer Funktionen bietet, z. B. das neue EntraPass Web, EntraPass Go, Ausnahme Zutrittsebene, dynamische Videoansicht, eine neue Benutzeroberfläche für Feiertage etc.

Softwarepaket

Das Installationsmedium (USB-Stick oder DVD) enthält die grundlegenden Komponenten der EntraPass Global Edition:

- 1 Server und 1 Server-Workstation
- 4 zusätzliche Workstations
- 1 Global Gateway
- 1 Lizenz für WebStation/Mobil (muss zur Nutzung aktiviert werden)
- SmartLink

NOTE: Wenn die Option Dual Gateway aktiviert ist, enthält jede Global Gateway-Anwendung ein Multi-Site Gateway. Für diese Option sind keine zusätzlichen Lizenzen erforderlich.

Der USB-Stick bzw. die DVD für die Installation enthält auch erweiterte Systemkomponenten. Für diese Komponenten ist eine eigene Lizenz erforderlich:

- 1 oder 8 zusätzliche Workstation-Anwendungen (bis zu 128 + 1)
- 128 Global und 40 Multi-Site Gateways
- Redundanter Server & Spiegeldatenbank
- Oracle/MS-SQL-Schnittstelle
- EntraPass Video Vault
- EntraPass WebStation (1 oder 3 Lizenz-Pakete mit maximal 50 simultan nutzbaren Lizenzen)

Detaillierte Informationen zu den EntraPass-Dienstprogrammen und den Funktionen der Global Edition finden Sie im EntraPass-Referenzhandbuch DN1316.

Systemoptimierung

Mindestanforderungen an das System

Folgende Systemanforderungen gelten für , den EntraPass-Server, den redundanten Server, für Video Vault, Oracle/MS-SQL Interface (CardGateway), Multi-Site Gateway, SmartLink und die Workstation.

- Dual Core-Prozessor
- 4 GB RAM
- PCI Express-Grafikkarte mit 512 MB Speicher und Unterstützung von DirectX 9.0

NOTE: Der EntraPass-Server und der redundante EntraPass-Server sollten auf unterschiedlichen Computern installiert werden.

Empfohlene Systemanforderungen

Folgende Systemanforderungen gelten für den EntraPass-Server, den redundanten Server, für Video Vault, Oracle/MS-SQL Interface (CardGateway), Multi-Site-Gateway, SmartLink und Workstation.

- Intel i5-Prozessor oder gleichwertig
- 8 GB RAM
- Festplatte mit 7200 rpm, 1 TB

- PCI Express-Grafikkarte mit 1 GB Speicher und Unterstützung von DirectX 9.0

NOTE: Die Hatrix-Systemanforderungen finden Sie in den Hinweisen zum Hatrix-Release.

- 10/100 Base-T Netzwerkkarte

NOTE: Es wird nicht empfohlen, den EntraPass-Server und den redundanten EntraPass-Server auf demselben Computer zu installieren.

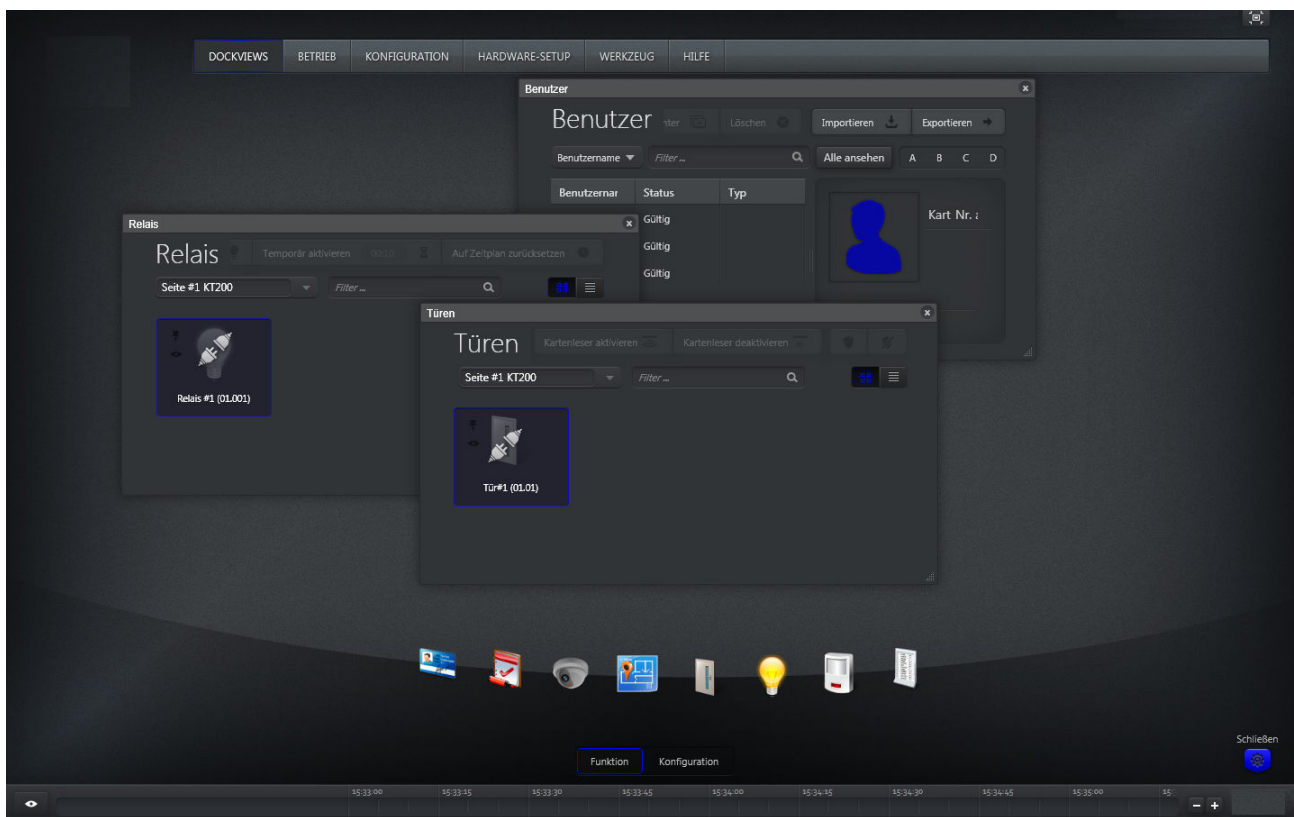
Getestetes und empfohlenes Betriebssystem für EntraPass 6.00	
Windows 8	✓ (siehe Anmerkung 1)
Windows 2008 Server R2 32 und 64 Bit	✓
Windows 7 Pro 32 und 64 Bit	✓
Windows Vista Pro 32 und 64 Bit	✓
Windows Server 2003 32 und 64 Bit	✓
Windows XP Pro 32 Bit	✓

NOTE 1: Eine Liste der bekannten Einschränkungen finden Sie auf der Kantech-Website.

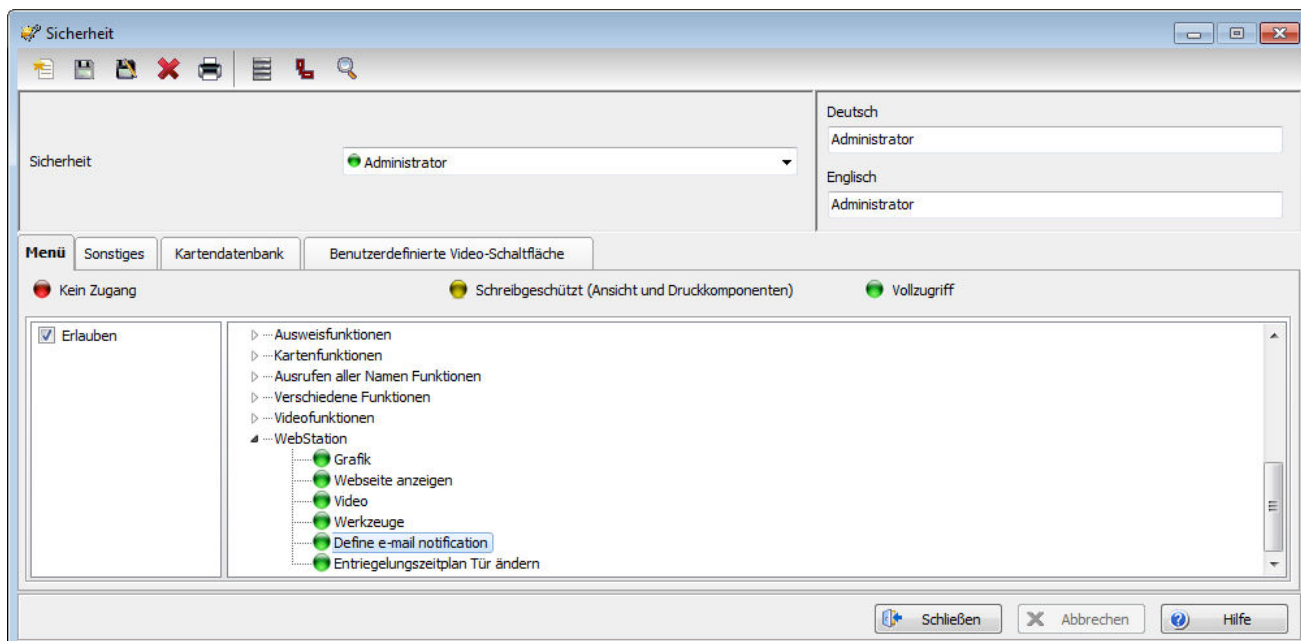
NOTE 2: EntraPass 6.00 wurde nicht unter Windows Server 2012 getestet.

Neue Funktionen

Neues EntraPass Web



- IIS wird jetzt von EntraPass Installshield automatisch vor EntraPass Web installiert.
- Es wurden Veränderungen am **SmartLink** vorgenommen, so dass er das neue EntraPass Web unterstützt (detaillierte Informationen finden Sie in den Hinweisen zur Anwendung, die in Kürze veröffentlicht werden).
- Die **Sicherheitsebene** in EntraPass wurde modifiziert und beinhaltet jetzt die E-Mail-Benachrichtigungsfunktion für **WebStation**.



- Jetzt kann ein Bild des Anwenders hinzugefügt werden.

NOTE: Weitere Informationen zur Installation von EntraPass Web finden Sie in den Hinweisen zur Anwendung DN2087.

EntraPass Web gegenüber EntraPass WebStation

	EntraPass Web	WebStation
Anpassbarer Desktop (DockViews)	✓	
Überwachung (Betrieb)		
Benutzer	✓	
Ereignisse	✓	✓
Video	✓	
Übersichtskarte	✓	
Tür	✓	✓
Relais	✓	✓
Eingang	✓	✓
Bericht	✓	
Konfiguration und Setup		
Benutzer	✓	
Zutrittsebene	✓	✓
Zeitplan	✓	✓
Feiertag	✓	✓
Mieterliste	✓	
Steuerung und Verbindung	✓	✓
Tür	✓	✓
Relais	✓	✓
Eingang	✓	✓
Programmierung von Steuerungen (KT-100, KT-200, KT-300, KT-400, KTES, IP, Direkt)	✓	
E-Mail-Benachrichtigungen	✓	
Beobachtungsliste (Alarmer)	✓	

Neues EntraPass Go



EntraPass Go gibt Ihnen die Kontrolle über die Sicherheit. Sie können jederzeit und an jedem Ort mit Ihrem EntraPass-Sicherheitssystem interagieren. Die benutzerfreundliche Mobil-App bietet Ihnen Echtzeit-Zugang zu über 20 Sicherheitsaufgaben, einschließlich: Verwalten und Erstellen von Zugangskarten mit der Fähigkeit, ein Bild von der Kamera Ihres Geräts zu übernehmen und auf die gerade erstellte Karte zu übertragen. Natürlich können Sie Türen verriegeln und entriegeln, aber Sie können auch Berichte anfordern und sie in unterschiedliche Formate exportieren. EntraPass Go bietet Ihnen auch die Möglichkeit, Zutrittsebenen zu erstellen und zuzuordnen, die in Ihrem System auftretenden Ereignisse aufzulisten und vieles mehr.

Was ist neu in Version 2?

- Unterstützung von iOS 6 und iPhone5
- Multi-Server-Anmeldung
- Port-Feld
- Sicheres oder unverschlüsseltes Anmeldefeld (http oder https)
- Unterschiedliche Probleme wurden behoben.

NOTE: EntraPass Go wurde auf den folgenden mobilen Geräten und Plattformen vollständig getestet: iPhone4, iPhone 4s, iPad2, iPad3 und Touch 3. und 4. Generation. Wir haben andere Geräte mit einem Simulator ebenfalls getestet. Getestet mit iOS 4, 5 und iOS 6. EntraPass Go steht im Apple App Store und auf Google Play zum Download zur Verfügung. Ausschließlich mit EntraPass-Versionen ab 6.00 kompatibel.

Ausnahme Zutrittsebene

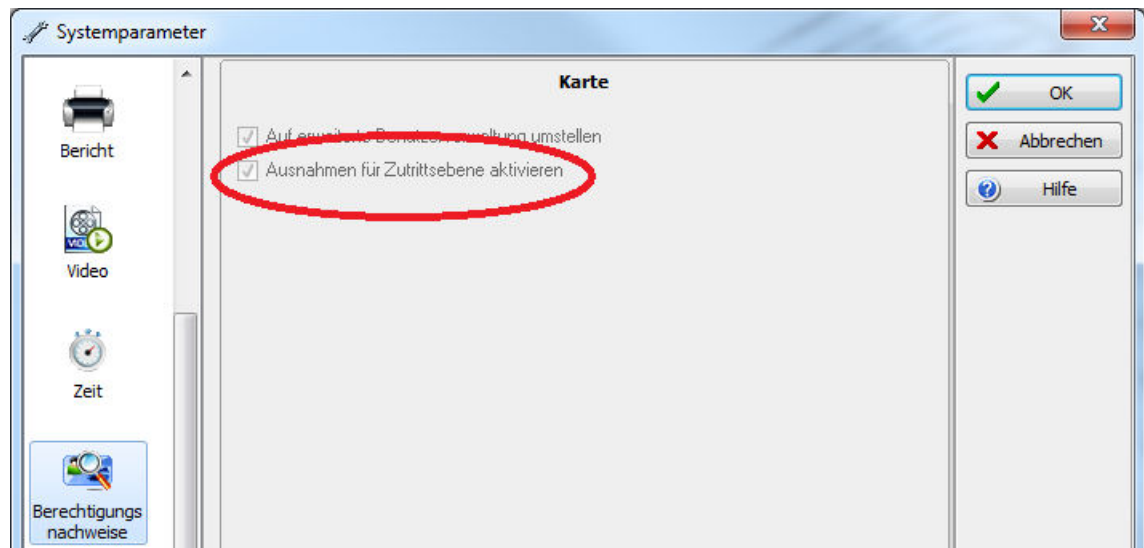
Mit dieser neuen Funktion kann der Anwender für jede Tür Ausnahmen zu Zutrittsebenen aktivieren.

NOTE: Diese Funktion steht nur für Steuerungen KT-400 oder alle mit einem Global Gateway oder KT-NCC verbundenen Steuerungen zur Verfügung.

Aktivierung

- 1 Klicken Sie im Menü **Optionen** auf **Systemparameter**.
- 2 Wählen Sie **Zugangsdaten** und dann die Registerkarte **Karte**.
- 3 Wählen Sie **Ausnahmen für Zutrittsebene aktivieren**.

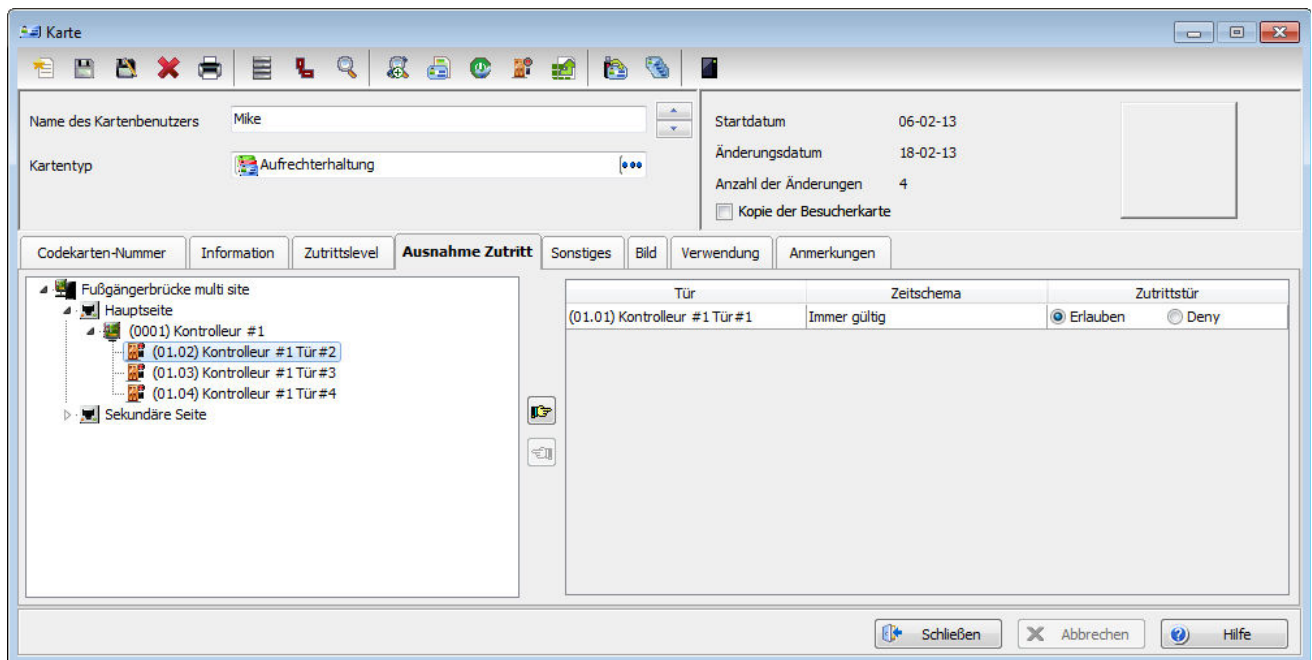
- 4 Klicken Sie auf **OK**.



- 5 Bei Aktivierung erhält der Anwender die Warnmeldung, die besagt, dass der Vorgang zum erneuten Laden der Steuerung verlangsamt sein kann.

Nutzung der Ausnahme Zutrittsstufe aus der EntraPass WorkStation

Dem Fenster **Karte** wurde die Registerkarte **Zutrittsausnahme** hinzugefügt. Jede auf der linken Seite ausgewählte Tür kann aus dem Bedienfeld auf der rechten Seite damit verknüpft werden.




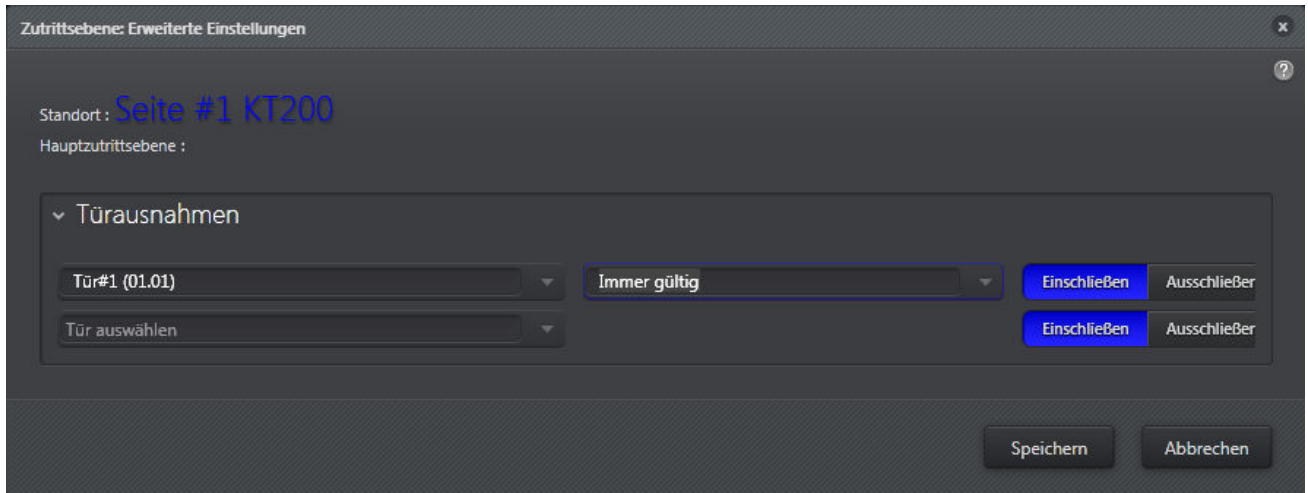
NOTE: Nur Türen, denen ein Zeitplan zugeordnet ist, werden gespeichert.

NOTE: Wenn das Kästchen **Verhindern** markiert ist, ist der Zutritt durch diese Tür während dieses Zeitplans ungeachtet des Werts der Zutrittsstufe verboten. Die Meldung auf dem Desktop ist „Zutritt verweigert Ausnahme Zeitplan“.

Nutzung der Ausnahme Zutrittsstufe aus EntraPass Web

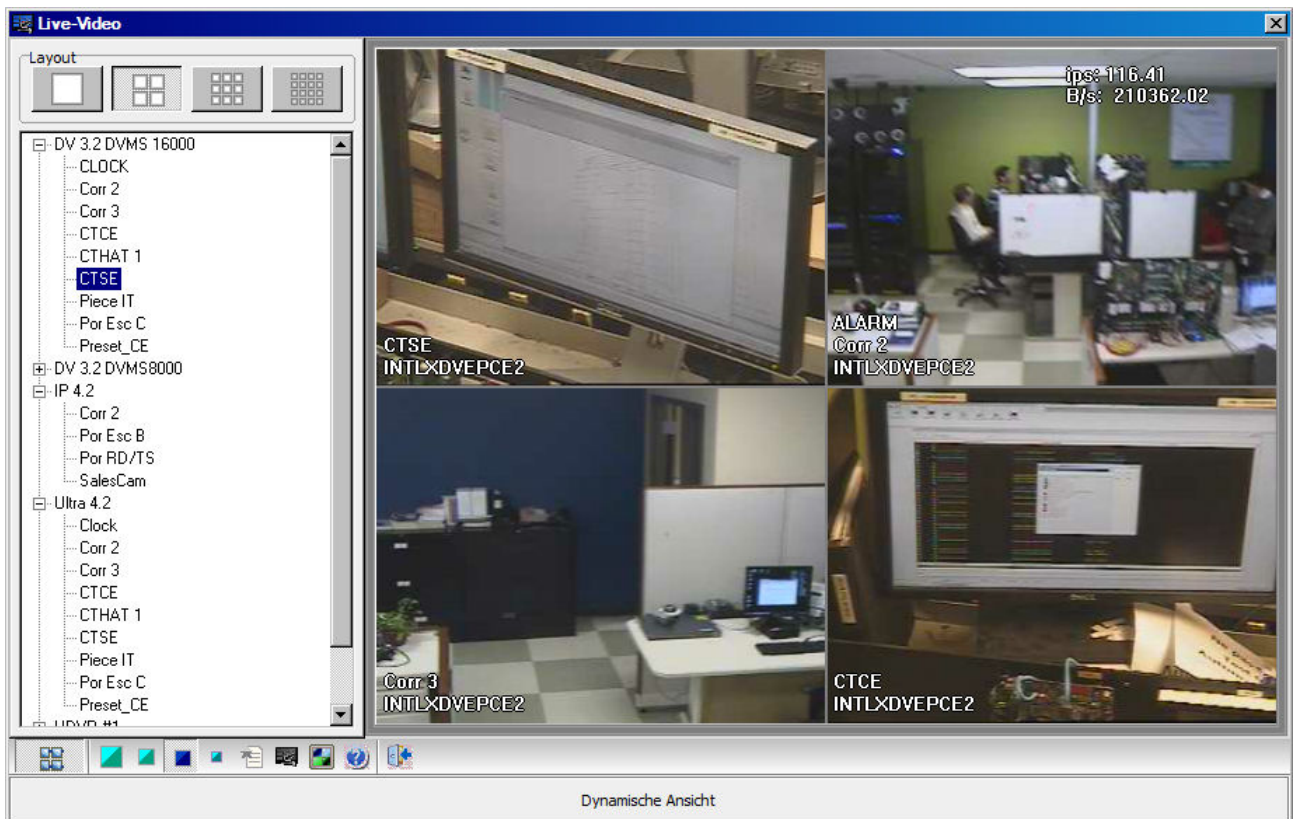
- 1 Klicken Sie im Menü **Konfiguration** auf **Benutzer**.
- 2 Klicken Sie die Schaltfläche **Hinzufügen** oder **Bearbeiten** an.

- 3 Klicken Sie im Abschnitt **Zutrittsebenen** auf die Schaltfläche , damit der folgende Dialog angezeigt wird:



- 4 Klicken Sie im Abschnitt **Türausnahmen** auf die Dropdownliste und wählen Sie eine Tür.
 5 Klicken Sie auf die zweite Dropdownliste und wählen Sie einen Zeitplan.
 6 Wählen Sie für diese Tür zwischen **Berücksichtigen** und **Ausschließen**.
 7 Wählen Sie eine weitere Tür oder klicken Sie auf **Speichern** oder **Abbrechen**.

Dynamische Videoansicht



Die neue Schaltfläche **Dynamische Ansicht** steht jetzt in der Symbolleiste zur Verfügung. Klicken Sie sie an, um eine Liste der Kameras anzeigen zu lassen. Es werden alle Kameras von allen unterstützten Anbietern angezeigt.

- Wenn ein Benutzer eine Kamera von einem anderen als den gerade angezeigten Anbietern in das Feld zieht, werden alle anderen Kameras (von anderen Anbietern) aus der Ansicht entfernt.
- Wenn ein Benutzer den gesamten Videoserver in das Feld zieht, werden alle Kameras (bis zu 16) angezeigt.
- Wenn der Benutzer den Video-Desktop während der dynamischen Ansicht schließt und dann wieder öffnet, zeigt die Ansicht das vorherige Kamera-Layout.

Integration des Panasonic Video Recorder SDK 6-00-17

Das EntraPass-Installationsprogramm beinhaltet jetzt Panasonic SDK 6-00-17.

Konfigurieren von Videoansichten

Das Konfigurieren von Videoansichten auf einem Panasonic-Videoserver ist beinahe identisch mit den anderen von EntraPass unterstützten Videoservern, mit der Ausnahme, dass **Overlay anzeigen**, **Kennzahlen anzeigen**, **Text automatisch ausblenden** und **Bildzoom aktivieren** nicht zur Verfügung stehen.


Neue Version des American Dynamic SDK

Das American Dynamic SDK wurde auf Version 6.1.207.28 aktualisiert, um die Kompatibilität mit der neuesten VideoEdge NVR Firmware, Version 4.02, zu erhalten, und um in der neuen EntraPass Web-Anwendung (Silverlight) ein API zum Anzeigen von Live- und Videoaufzeichnungen von VideoEdge NVR-Geräten zu ermöglichen.

Anwenderschnittstelle für Feiertage

Die Konfiguration von Feiertagen wurde verändert, so dass der Anwender eine bessere Gesamtansicht erhält:

Standardmäßig gehören Feiertage nicht mehr zu einem bestimmten Gateway. Wenn der Feiertag nur für bestimmte Standorte gilt, muss das Kästchen **Selektiver Feiertag** markiert werden. Ziehen Sie Systeme,

Standorte oder globale Gateways zum entsprechenden Feiertagsfall. Sie können auch die Schaltflächen  verwenden, um sie zu verschieben.



D29008660R001

KANTECH
A Tyco International Company